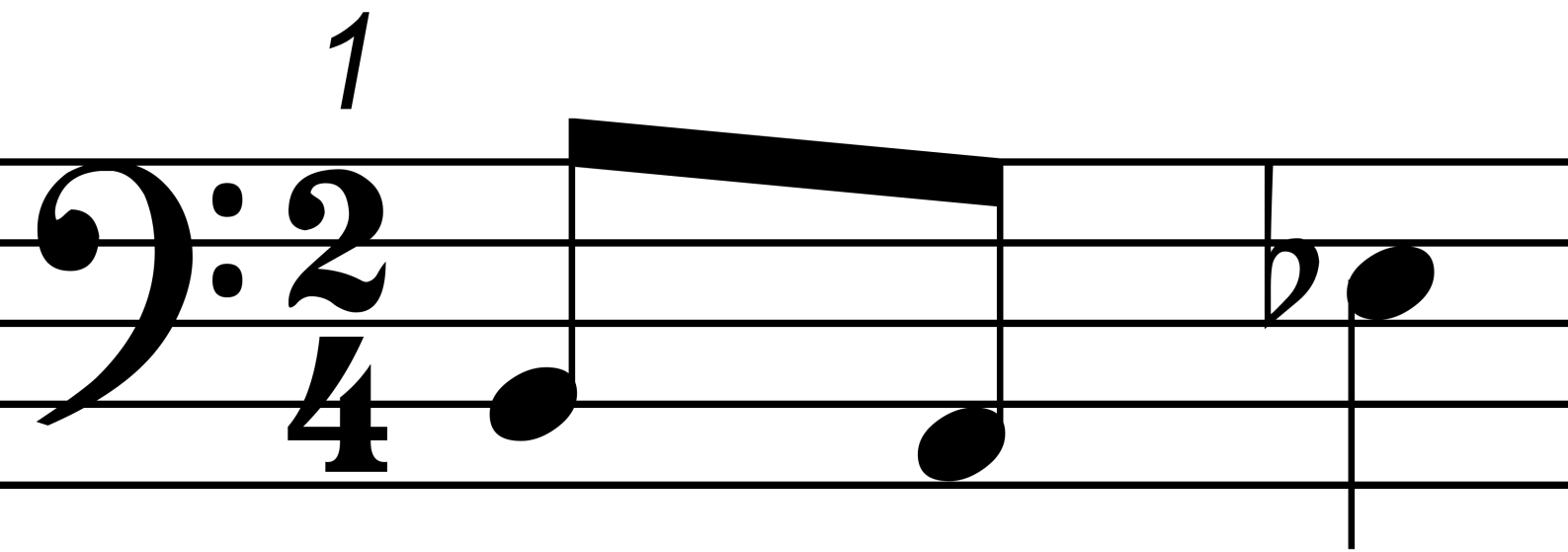


BASSLINE 9



NODELÆRE FOR BASSISTER – NYBEGYNDERE TIL ØVEDE

 **BAS** undervisning.dk
– FIND DIT GROOVE

Med VIDEO INSTRUKTIONER som følger nodebogens lektioner



BASSLINE 9

www.basundervisning.dk



Produktion – udgivelse – distribution

The logo for Bassmusic & Soundlab features the text "Bassmusic & Soundlab" in a bold, sans-serif font. The ampersand is replaced by a blue icon of a pair of headphones. The text is flanked by blue double parentheses on both sides.

Udgivelses- og trykkeår: 2019

ISBN 978-87-93501-09-6

Indholdsfortegnelse

Metode

Om Bassline 9.....4

Lektion 1

Introduktion til nodelæsning.....5

Lektion 2

Nodeliniernes tonenavne.....7

Lektion 3

Introduktion til rytmer og tælling.....9

Lektion 4

Mellemrummenes tonenavne.....14

Lektion 5

Flere tonenavne og C-dur øvelser.....18

Lektion 6

Ottendedels (1/8) noder.....22

Lektion 7

b'er, #'er og opløsningstegn.....26

Lektion 8

Bindebuer og gentagelsestegn.....30

Lektion 9

Tonearten G-dur (1 #).....35

Lektion 10

Flere rytmer og nodesymboler.....39

Lektion 11

Tonearten F-dur (1 b).....45

Lektion 12

Trioler.....47

Lektion 13

5. position.....51

Lektion 14	
Sekstendedels (1/16) noder.....	56
Lektion 15	
Flere notationssymboler.....	62
Afslutning	
En større værktøjskasse.....	63

Metode

Om Bassline 9

Bassline 9 består af denne nodebog på xx sider med tilhørende DVD. Materialet henvender sig til bassister som gerne vil lære at læse og spille efter noder i F-nøglen (basnøglen). For at få mest mulig udbytte af materialet, er det en forudsætning man har erfaring med at spille på en bas, og derfor allerede har arbejdet med rytmer og toner, herunder tonernes navne samt placering på gribebrættet. Har man ikke det, vil jeg anbefale at man arbejder med Bassline 1 nodebog + DVD, inden man går ombord i Bassline 9 med nodelæsning.

Materialet henvender sig til nybegyndere som ikke tidligere har arbejdet med nodelære. Måske har man tidligere arbejdet med becifringer og/eller tabulatur, og ønsker nu at gå i dybden med noderne og hvordan de læses i F-nøglen.

Bassline 9 går i dybden med rytmer, notation og tælling, rytmepyramider, tonenavne i F-nøglen og deres placering på gribebrættet, forskellige gribebræts positioner, nodesymboler, dynamik tegn, løse og faste fortegn med mere. Alt sammen beskrives og forklares, og demonstreres med rytme øvelser, grooves og små melodi stykker på de medfølgende videofiler.

Når man har gennemarbejdet Bassline 9 bliver man istand til at læse og spille grooves og mindre melodistykker problemfrit fra bladet, uden at skulle stove sig igennem.

Indholdsfortegnelsen er lavet så den kan bruges som en slags opslagsark til de nodelæsnings emner man ønsker at arbejde med. Jeg vil dog anbefale at man starter fra begyndelsen og går kronologisk frem, det giver det bedste resultat. På den måde får man det hele med i den rigtige rækkefølge.

Den medfølgende DVD kan ikke afspilles på en standalone DVD afspiller. Alle videofiler ligger som datafiler og skal derfor afspilles på en computer. Hvert lektions nummer på videofilerne følger lektions numrene i nodebogen.

Videofilerne kan overføres via computer til tablet, iPad eller mobiltelefon, så man har mulighed for at følge instruktionerne på farten.

Hvis man ikke har mulighed for at indlæse videofiler via DVD, kan man få tilsendt dem via download link. Send blot en mail til henrik@basundervisning.dk med gyldig mail adresse, og du får tilsendt et link hvor filerne kan downloades.

Rigtig god fornøjelse med Bassline 9,

med venlig hilsen

Henrik Deleuran

Lektion 1

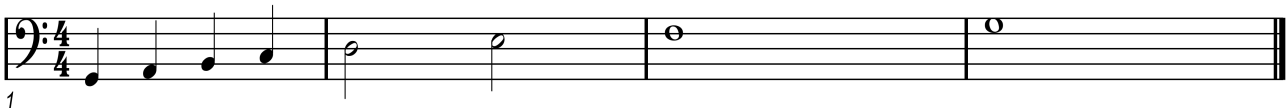
Introduktion til nodelæsning

Der er mange gode grunde til at lære nodelæsning for bassister. Det er egentlig ikke fordi man bliver en bedre musiker eller bassist ved at tilegne sig denne disciplin, da den er mest teknisk anlagt. Lidt på samme måde som en god fingerteknik heller ikke i sig selv gør dig til en fremragende og efterspurgt bassist.

MEN – nodelæsning giver dig mulighed for at vokse langt hurtigere som bassist (og musiker generelt) fordi du hermed får adgang til en masse inspirerende og nyttigt læringsmateriale som er baseret på noder. Som trænet nodelæser får du også adgang til flere live- og studiejobs, samt undervisnings jobs.

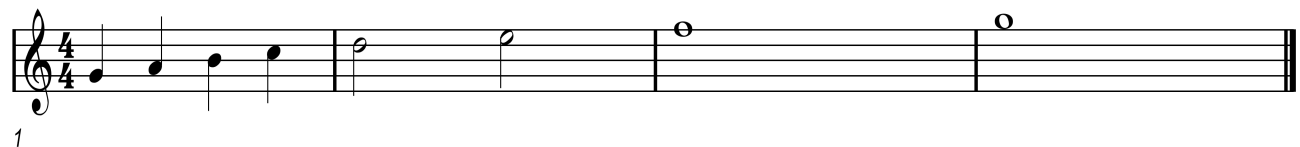
Nedskrevet musik, også kaldet "notation", er (tro det eller ej) faktisk let at lære. Jeg vil derfor anbefale, at alt det du gennemgår i dette materiale, uanset hvor let du synes det er, bør gennemgås og øves tilstrækkeligt mange gange, indtil det sætter sig fast i din langtids hukommelse. Skulle du på et tidspunkt glemme noget af det indlærte, kan du nemmere indlære det igen, hvis du har brugt tilstrækkelig tid på det i første indlæringsfase.

Der er et par symboler som du skal lære før du kan starte med at læse noder. Nodesystemet består af 5 nodelinier og 4 nodemellemrum, hvor noderne indskrives. Basnøglen, også kaldet F-nøglen, fortæller at tonerne er skrevet for instrumenter som spiller i det dybe register, fx bassen som vi jo arbejder med i dette materiale. Basnøglen ser sådan her ud med nogle tilfældigt udvalgte noder indsat:



Vandringen fra nederste linie (nodelinie 1) til øverste mellemrum (mellemrum 4) fortæller at tonerne går fra dyb mod lys klang. Udformningen af selve noden (nodehals, fane(r), bjælke(r), nodehoved farvet sort eller hvidt) fortæller hvor længe tonen skal klinge, eller med andre ord, den fortæller om rytmen.

Skal man notere musik for instrumenter som spiller i det lyse register, benyttes G-nøglen, også kaldet diskant nøglen. Tonernes navne i G-nøglen er anderledes placeret end i F-nøglen. Således ser nodesystemet ud for G-nøglen, med de samme noder som ovenfor angivet i F-nøglen:



Vi skal nu prøve at spille det første nodeeksempel, hvor vi udelukkende bruger bassens løse strenge: E – A – D – G

Disse 4 toner placeres således i F-nøglen nodesystem:

1 1 1 1
løs E-streng løs A-streng løs D-streng løs G-streng

Når du har indprintet dig ovenstående, skal du prøve at spille nedenstående nodeøvelse. Noderne skal læses fra venstre mod højre, og ved lineskift starter du ligeledes længst fra venstre og går igen mod højre. Helt på samme måde som ved læsning af bogstaver og ord i en tekst sammenhæng.

Nodeøvelse 1 (se videofil)

1
5
9
13
17
21
25
29

Lektion 2

Nodeliniernes tonenavne

I basnøglen læses navnene på de 5 nodelinier således:

1. linie: **G** (E-streng, 3. bånd)
2. linie: **B** (A-streng, 2. bånd)
3. linie: **D** (A-streng, 5. bånd)
4. linie: **F** (D-streng, 3. bånd)
5. linie: **A** (G-streng, 2. bånd)

Som det fremgår af notationen for 2. nodelinie benytter jeg B i stedet for H, hvilket er gennemgående for denne nodebog. H bruges mest i de nordiske lande, mens B hovedsagelig benyttes i de engelsk talende lande, og derfor er en mere international notations måde.

For bedre at kunne huske nodeliniernes tonenavne kan man evt. bruge følgende remse (eller måske finde på sin egen ud fra bogstaverne):

"Good Boys Deserve Fruit Always"

A musical staff in bass clef with a 4/4 time signature. It contains five whole notes, each on a different line of the staff. Below the staff, the notes are labeled with their corresponding letter names: G, B, D, F, and A.

Vi skal nu spille en øvelse hvor vi udelukkende bruger nodeliniernes tonenavne:

Nodeøvelse 2 (se videofil)

A series of six musical staves in bass clef with a 4/4 time signature, each containing a sequence of notes. The staves are numbered 1, 5, 9, 13, 17, and 21 at the beginning. The notes are: Staff 1: G, B, D, F, A; Staff 2: B, D, F, A, G; Staff 3: D, F, A, G, B; Staff 4: F, A, G, B, D; Staff 5: A, G, B, D, F; Staff 6: G, B, D, F, A.

I næste øvelse skal vi spille toner fra både de løse strenge og toner fra nodelinierne, altså en kombination af nodeøvelse 1 og nodeøvelse 2. Det er dog kun tonen E der skal spilles som løs streng. A spilles på 5. bånd E-strengen, D spilles på 5. bånd A-strengen og G spilles på 5. bånd D-strengen.

Nodeøvelse 3 (se videofil)



Lektion 3

Introduktion til rytmer og tælling

I de 2 foregående lektioner har vi udelukkende arbejdet med toner. Vi skal nu kigge på den anden side af nodelæsningen – rytmer.

Og hvad er så egentlig rytmer? Man kan sige det er en bevægelse af musik igennem tid. Det er der hvor tonerne rammer i tid, i relation til hinanden.

Først og fremmest skal vi kigge på takter. Takter deler musik ind i korte og lige lange sektioner, så man kan finde ud af hvor man er i musikken, og være samme sted som de andre musikere. En taktstreg er en lille lodret streg som deler nodelinien op i typisk 4 lige store dele som i eksemplet herunder. Det kan også være en dobbelt taktstreg som markerer slutningen på et længere musikstykke.

1

taktstreg taktstreg taktstreg dobbelt taktstreg

Et taktslag er den puls som holder musikkens tempo steady/fast. En slags musikalsk hjertepuls. Et enkelt slag svarer til en lille del af tiden som viser nøjagtigt hvor i musikken man befinder sig. Hvis tempoet er hurtigt, skyldes det at slagene er tættere på hinanden og de bevæger sig hurtigere. Hvis tempoet i musikken er langsom, skyldes det at slagene er længere fra hinanden og de bevæger sig langsommere. I eksemplet herunder er slagene angivet som noder, hvor man tæller 1, 2, 3, 4:

1

1 2 3 4 1 2 3 4 1 2 3 4 1 2 3 4

En taktart angiver hvor mange taktslag der er i hver takt af musikken, samt hvilken puls eller fornemmelse musikken har. Forskellige taktarter giver musikken forskellige fornemmelser. Taktarten angives med 2 tal (som en brøk uden brøkstreg) lige efter basnøglen. De øverste tal angiver antal slag pr. takt (som ofte 2, 3, 4, 5, 6, 7, 8, 9, 10, 11, 12), og det nederste tal angiver tællingen (underdelingen – som ofte 4 eller 8). Herunder er angivet eksempler på de mest almindelige taktarter med benævnelse for slagenes styrke:

4/4:

1

1 2 3 4 1 2 3 4 1 2 3 4 1 2 3 4

stærk svag medium svag stærk svag medium svag stærk svag medium svag stærk svag medium svag

3/4

1
1 2 3 stærk svag svag 1 2 3 stærk svag svag 1 2 3 stærk svag svag 1 2 3 stærk svag svag

2/4

1
1 2 stærk svag 1 2 stærk svag 1 2 stærk svag 1 2 stærk svag

Det er vigtigt at du altid tæller og følger slagene i hver takt når du spiller musik. En takt begynder altid med det første slag – også kendt som nedslaget. Det første slag har en stærkere fornemmelse end de andre slag i takten, som også angivet i de 3 ovenstående node eksempler. Hvis du kan fornemme hvor nedslaget kommer, er det nemmere at følge tempoet i musikken.

Det er som regel en god hjælp at følge musikkens taktslag med foden. Det giver en bedre fornemmelse af musikken i kroppen. Med en god portion øvelse vil du automatisk få en fornemmelse af musikkens tælling og rytme. Husk at tempoet så vidt muligt skal være konstant.

Rytmask notation fortæller hvor mange slag hver node skal holdes. I 4/4 fortæller det nederste tal at hver slag skal holdes en 1/4 (fjerdedels node) som der er 4 af i sådan en taktart. Se eksemplet herunder:

1/4 - fjerdedelsnoder:

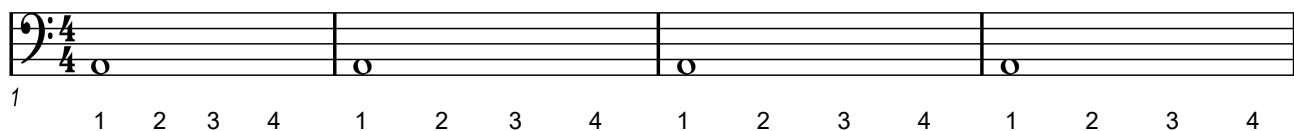
1
1 2 3 4 1 2 3 4 1 2 3 4 1 2 3 4

Her er 2 andre vigtige rytmiske notationer:

1/2 - halvnoder:

1
1 2 3 4 1 2 3 4 1 2 3 4 1 2 3 4

1/1 – helnoder:



1/1 – helnoder: A musical staff in bass clef with a 4/4 time signature. It contains four measures, each with a single whole note. Below the staff, the numbers 1, 2, 3, 4 are written under each measure, repeated for all four measures.

I nodeøvelse 5 herunder skal du prøve at spille de angivne rytmer udelukkende med brug af tonen A fra den løse A-streng (husk at hjælpetælle):

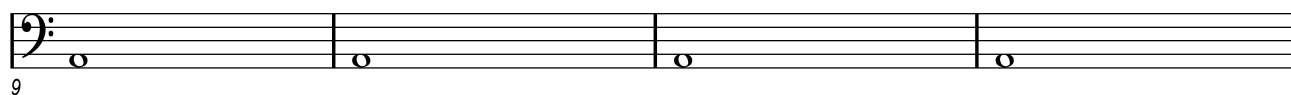
Nodeøvelse 4: (se videofil)



1/4 4/4: A musical staff in bass clef with a 4/4 time signature. The first measure contains four quarter notes. The rest of the staff is empty.



5/4: A musical staff in bass clef with a 4/4 time signature. The first measure contains two half notes. The rest of the staff is empty.



9/4: A musical staff in bass clef with a 4/4 time signature. The first measure contains a whole note. The rest of the staff is empty.



13/4: A musical staff in bass clef with a 4/4 time signature. The first measure contains four quarter notes. The second measure contains two half notes. The third measure contains a whole note. The fourth measure contains four quarter notes.

Og mere fra samme skuffe:

Nodeøvelse 5: (se videofil)



1/4 4/4: A musical staff in bass clef with a 4/4 time signature. The first measure contains four quarter notes. The second measure contains two half notes. The third measure contains a whole note. The fourth measure contains four quarter notes.



5/4: A musical staff in bass clef with a 4/4 time signature. The first measure contains two half notes. The second measure contains a whole note. The third measure contains two half notes. The fourth measure contains four quarter notes.



9/4: A musical staff in bass clef with a 4/4 time signature. The first measure contains two half notes. The second measure contains a whole note. The third measure contains two half notes. The fourth measure contains four quarter notes.



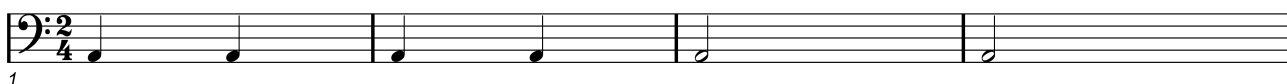
13/4: A musical staff in bass clef with a 4/4 time signature. The first measure contains two half notes. The second measure contains a whole note. The third measure contains two half notes. The fourth measure contains four quarter notes. The fifth measure contains a whole note.

Og mere rytmelæsning...

Nodeøvelse 6 – bemærk 3/4 (husk at hjælpetælle): (se videofil)



Nodeøvelse 7 – bemærk 2/4 (husk at hjælpetælle): (se videofil)



I de næste 3 nodeøvelser skal vi prøve at kombinere rytmisk notation med de toner vi har arbejdet med i de foregående kapitler. Husk kun at bruge toner op til 5. bånd.

Nodeøvelse 8: (se videofil)



Nodeøvelse 9 – bemærk 3/4: (se videofil)



Nodeøvelse 10 – bemærk 2/4: (se videofil)

